

# Anmodning om begravelse

Beskrivelse af  
integrationen mellem PERSON og bedemandssystemer  
version 2.7

Dnr 64729  
2. marts 2026

**Indholdsfortegnelse**

<b>Indledning</b>	<b>5</b>
<b>Den tekniske løsning</b>	<b>6</b>
Udveksling af filer	6
Encoding	7
<b>De nye tiltag</b>	<b>Fejl!</b>
Bogmærke er ikke defineret.	
Ekstra bedemandsfelter	<b>Fejl!</b>
<b>Bogmærke er ikke defineret.</b>	
Højtidelighed	<b>Fejl!</b>
<b>Bogmærke er ikke defineret.</b>	
Kremering	<b>Fejl!</b>
<b>Bogmærke er ikke defineret.</b>	
Askedeling	<b>Fejl!</b>
<b>Bogmærke er ikke defineret.</b>	
<b>Anmodning og afgørelse</b>	<b>8</b>
<b>Afvisning</b>	<b>8</b>
<b>Status</b>	<b>8</b>
Eksempel på status	8

**Dokumentlog**

Dato	Version	Beskrivelse	Reference	Forfatter(e)
2019.04.30	1.0	Første version af teknisk beskrivelse af bedemandsintegration	KMS-307	Kenneth Jensen
2019.05.22	2.1	Opdatering. Indførsel af "højtidelighed" mm.	KMS-419	Kenenth Jensen, Christian Landbo
2019.08.26	2.2	Opdatering. Indførsel af opslittet askedeling mm	KMS-636	Christian Landbo
2019.08.30	2.3	Indført selvstændigt namespace i xsd'er	KMS-636	Christian Landbo
2019.09.04	2.4	Status-xml skiftet fra gammel struktur til ny struktur.  Afdødes bopælskommune tilføjet til status-xml.  Anmodnings-xml justeret en smule i det bedemandsoplysninger nu er samlet i toppen.  Versionsnummer på begge skemaer er opjusteret til 0.0.2	KMS-746	Christian Landbo
2019.09.09	2.5	Skemaer og eksempler indlejres ikke længere direkte i dette dokument. Der henvises i stedet til placering på F-ITs hjemmeside	KMS-746	Christian Landbo
2019.09.28	2.6	Beskrivelsen af filnavne er tilrettet. Referencenummer er med i filnavnet på statusfilen og på afgørelsen.	KMS-418	Christian Landbo



2026.03.12	2.7	Revideret at dokumentation er retvisende. Tilføjet afsnit om afvisning.	SER-8197	Rasmus Bangsgaard
------------	-----	---	----------	-------------------

## Indledning

By-, Land- og Kirkeministeriet har udviklet snitflader til:

- A) Digital indberetning af Anmodning om begravelse eller ligbrænding.
- B) Dataudveksling mellem PERSON/CPR-systemet og kirkegårds- og/- eller krematoriesystemer.

Disse snitflader stilles til rådighed for de relevante parter, som omfatter:

1. Bedemænd.
2. IT-leverandører af systemer til bedemænd.
3. IT-leverandører af systemer til kirkegårde og krematorier.

Folkekirkens It forpligter sig til at videregive modtagne, valide data til begravelsesmyndigheden, samt modtage data som tilbagemeldes fra krematorier og kirkegårde.

Snitfladen kan anvendes fra systemer, som er testet og godkendt af Kirkeministeriet.

Dataleverandøren skal under testen demonstrere, at It-systemet kan aflevere valide data i henhold til den af Kirkeministeriet fastsatte snitflade og fortegnelse over obligatoriske informationer.

Forud for certificering af et it-system skal indgås en aftale om brug af digital indberetning af Anmodning om begravelse eller kremering via et bedemandssystem<sup>1</sup>

Teknisk set overføres data fra Anmodning om begravelse eller kremering i det XML-format, som fremgår af snitfladebeskrivelsen.

Dette dokument beskriver integrationen, herunder XML-skemaerne til kommunikationen.

---

<sup>1</sup> Ved et bedemandssystem forstås i denne sammenhæng et it-system, som en bedemandsvirksomhed anvender til udfyldelse af Anmodning om begravelse eller ligbrænding, og som i henhold til "lov om obligatorisk digital selvbetjening" samt bekendtgørelse af lov om begravelse og ligbrænding skal indgives til begravelsesmyndigheden.

## Den tekniske løsning

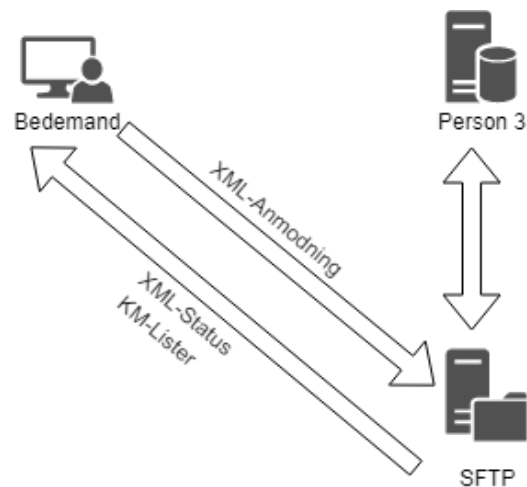
Det tekniske grundlag for integrationen består af en række XML-filer, som bedemandssystemet henholdsvis kan anbringe på og hente fra en SFTP-server hos DXC.

## Udveksling af filer

Når et bedemandssystem er autoriseret oprettes nedenstående mapper på SFTP-serveren:

```

    /<leverandør>/ind/
    /<leverandør>/ud/
    /<leverandør>/ud/kmlister
  
```



Bedemandssystemet afsender en anmodning til PERSON ved at placere XML-filen i 'ind'-mappen. Når anmodningen er modtaget, vil PERSON danne en status fil, som efterfølgende kan hentes på SFTP-serveren fra 'ud-mappen'. Når anmodningen er afgjort vil PERSON danne yderligere en status-fil, der overskriver den første. Desuden placeres en afgørelses-pdf sammen med status filen.

Dagligt placerer PERSON filer fra Kirkeministeriets KIS-system med præster, kirker, kirkegårde, og krematorier i hvert bedemandssystems ud/kmlister-mappe på SFTP-serveren. Numre fra disse lister indgår i både anmodnings-XML og status-XML.

Filerne navngives således:

```

    ind/XXYYYYZZZZZZZZZZ-anmodning.xml
    ud/REFNR-XXYYYYZZZZZZZZZZ-status.xml
    ud/REFNR-XXYYYYZZZZZZZZZZ-afgoerelse.pdf
  
```

hvor:

REFNR = Unikt referencenummer der tildeles af systemet.

XX = BedemandssystemID

YYY = BedemandsID (Valgfri – kunne være identifikation af kunde)

ZZZZZZZZZZ = Sagsnummer (Bedemandssystemets eget sagsnummer – max 10 tegn)

1. kmlister (Kirkeministeriets (KIS) lister)
  - a. kirkegaarde
  - b. kirker
  - c. krematorier
  - d. præster

Indeholder information om steder og præster som refereres via id-nummer i nedenstående XML'er

2. Sager
  - a. anmodning
  - b. afgørelse



- c. kirkegårds-tilbage melding
- d. krematorie-tilbage melding

### **Encoding**

Som standard benyttes ISO-8859-1 tegnsæt.

## Anmodning og afgørelse

Skemaer og eksempler kan hentes på hjemmesiden [Personregistrering.dk](http://Personregistrering.dk) under "Til leverandører og myndigheder".

## Afvisning

Hvis sagsbehandler har valgt det, vil evt. andre modtagne sager for den samme begravelse blive afvist når sagen afgøres. Der vil blive lagt en status fil på SFTP-serveren for hver afviste sag.

## Status

Status XML filen bliver placeret i ud-mappen på SFTP-serveren når en anmodning er modtaget og afgjort. Når en anmodning godkendes sendes desuden en PDF-udgave med.

Skemaer og eksempler kan hentes på Folkekirkens ITs hjemmeside.

## Eksempel på status

Hvis anmodningen ikke kan modtages, vil svaret IKKE indeholde 'Modtaget'-dato og i stedet vil der være to nye felter, 'Fejlkode' og 'Fejltekst'. Disse vil beskrive hvad gik galt i modtagelsen.

Herunder ses et forslag til statusfilen, hvor anmodning IKKE kan modtages:

```
<?xml version="1.0" encoding="ISO-8859-1" standalone="yes"?>
<begravelsesstatus xmlns="http://personregistrering.cpr.dk/bedemandssystem/0.0.2">
  <referencenummer>B123423456</referencenummer>
  <bedemandsSystemId>BR</bedemandsSystemId>
  <bedemandsId>056</bedemandsId>
  <bedemandsSystemSagsnummer>20180253</bedemandsSystemSagsnummer>
  <fejlliste>
    <fejl>
      <fejlkode>FORMATFEJL</fejlkode>
      <fejltekst>Invalid content was found starting with element 'afdoedesFuldeNavn'. One of
{"http://personregistrering.cpr.dk/bedemandssystem/0.0.2":
http://personregistrering.cpr.dk/bedemandssystem/0.0.2":afdoedesCprNummer}' is expected.</fejltekst>
    </fejl>
  </fejlliste>
</begravelsesstatus>
```